



KESKKONNAAMET

Narva-Jõesuu Linnavalitsus

Meie 09.12.2024 nr 6-3/24/5348-7

**Enefit Power AS pürolüüsiõli kergfraktsioonide
väärindamise tehase keskkonnamõju
hindamise programmi avalikustamisest
teavitamine ja seisukoha küsimine**

Anname teile teada, et avalikustamisel on Enefit Power AS pürolüüsiõli kergfraktsioonide väärindamise tehase keskkonnamõju hindamise (KMH) programm, mille kohta palume teil esitada oma seisukoht.

KMH programmiga on võimalik tutvuda ajavahemikul 16.12.2024 - 13.01.2025 Keskkonnaotsuste infosüsteemis KOTKAS aadressil <https://kotkas.envir.ee> (avalehel valida „KMH avalik väljapanek“ või [lingi](#) kaudu).

Seoses keskkonnamõju hindamise ja keskkonnajuhtimissüsteemi seaduse (KeHJS) muudatustega toimub KMH programmi avalikustamisega samaaegselt ka asjaomastelt asutustelt seisukoha küsimine.

Seega palume teil esitada oma pädevusvaldkonnast lähtudes seisukoht KMH programmi asjakohasuse ja piisavuse kohta ning hinnata eksperdirühma koosseisulist piisavust, esitades oma seisukoht hiljemalt 13.01.2025. Juhime tähelepanu, et KeHJS-s tehtud muudatused ei võimalda enam pikendada seisukoha esitamise tähtaega. Kui eelpool nimetatud tähtajaks ei ole asjaomane asutus oma seisukohta esitanud, siis jätkub KMH programmi menetlus ilma konkreetse asutuse seisukohata.

KMH programmi avalik arutelu toimub 28.01.2025 kell 17:00 Sinimäe põhikooli aatriumis¹ ja veebikeskkonnas Microsoft Teams. Veebikoosolekuga saab liituda aadressil: <https://shorturl.at/kOXY3>. Protokolli koostamise eesmärgil palume veebikoosolekuga liitudes kasutada oma täisnime.

KMH osapooled ja nende kontaktandmed:

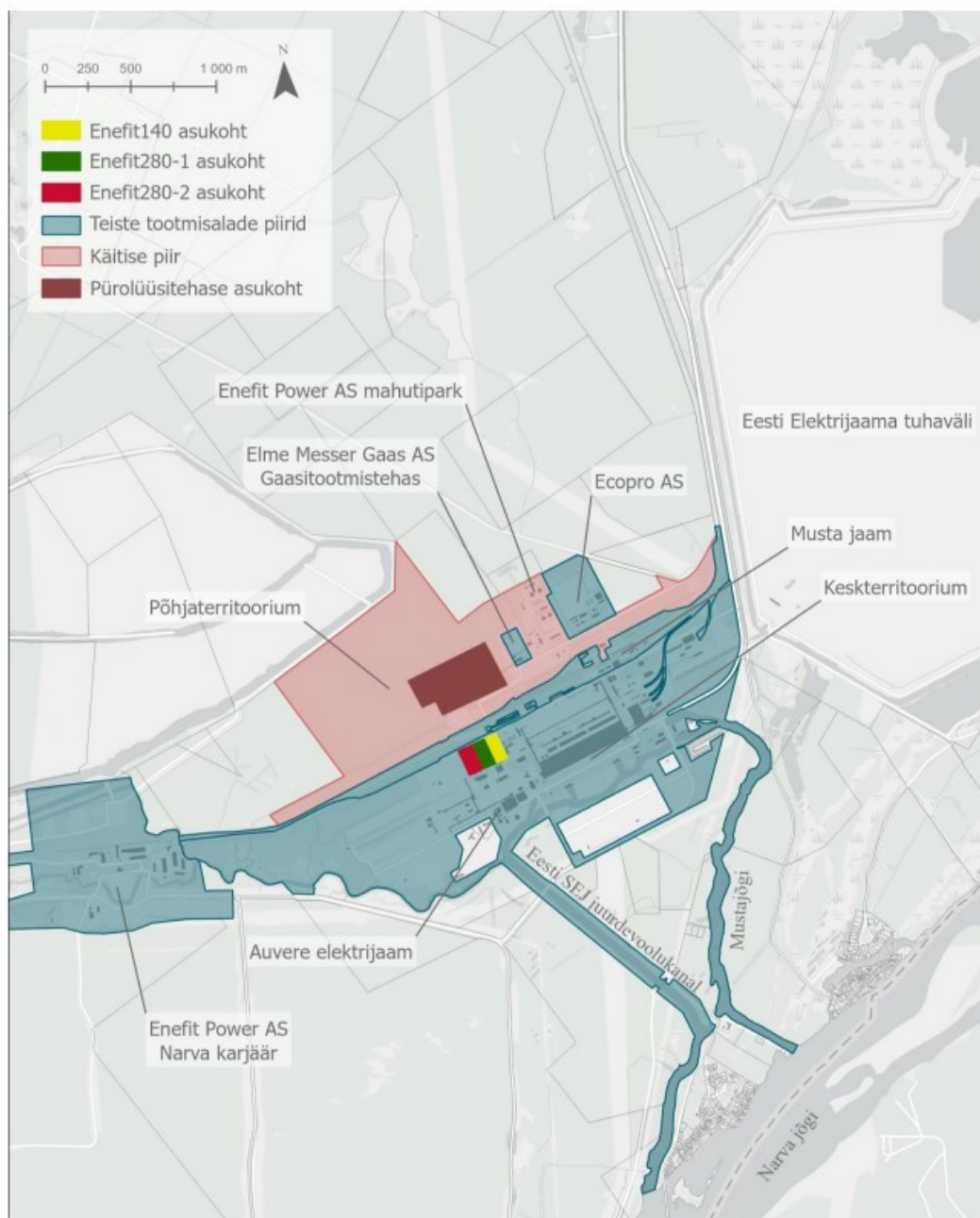
- **Otsustaja** on Keskkonnaamet (aadress Lääne-Viru maakond, Rakvere linn, Kunderi 18, 44307), kontaktisik on Merike Pärtma (KMH menetlus), tel 5906 5684, e-post info@keskkonnaamet.ee.
- **Arendaja** on Enefit Power AS (aadress Ida-Viru maakond, Narva-Jõesuu linn, Auvere küla, Keskterritooriumi/1, 40107), kontaktisik on Merily Lakson, tel 5353 9551, e-post Merily.Lakson@energia.ee.

¹ Kesk 1, Sinimäe alevik, Narva- Jõesuu linn, Ida-Virumaa, 40101

- **Keskkonnamõju hindaja** on OÜ Hendrikson & Ko (aadress Tartu maakond, Tartu linn, Raekoja plats 9, 51004), juhtekspert on Juhan Ruut, tel 551 6423, e-post juhan@dge.ee.

Taustainfo:

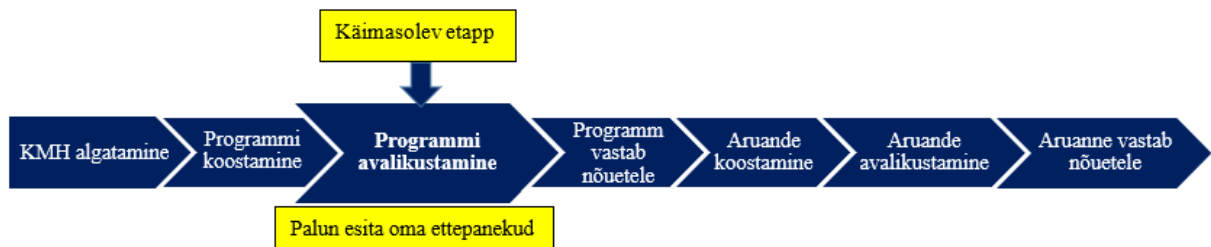
Enefit Power AS kavandab rajada Auvere energiakompleksi (Ida-Viru maakond, Narva-Jõesuu linn, Auvere küla) Põhjaterriitoriumi kinnistule (katastritunnus 51501:001:0016) pürolüüsiõli kergfraktsioonide väärimise tehase. Kavandatavas tehases toimub Enefit õlitehaste uttegaasi ja õli kergfraktsioonide töötlemine, sh väärimine katalüütilise vesiniktöötusega ehk hüdrotöötusega. Protsessi tulemusena saadakse varasemalt peamiselt kütustena kasutatud pürolüüsisaadustest keemiatööstuses kasutatav süsivesiniktooraine. Toorme ja toodangu maht ei ületa 252 000 t/a. Keskkonnaamet algatas KMH 02.04.2024 kirjaga nr 6-3/24/5348-2 Enefit Power AS taotluse alusel. Enefit Power AS soovib paralleelselt KMH protsessiga jätkata tehase tehnoloogilise ja ehitusliku projekteerimisega. Tehase ehitust kavandatakse alustada 2027. aastal ja tootmist 2030. aastal.



Joonis 1. Kavandatava tegevuse asukoht

KMH viiakse tavapäraselt läbi keskkonnaloa või keskkonnakompleksloa (tegevusloa) andmise üle otsuse tegemiseks, sh loatingimuste määramiseks. Käesoleval juhul viidi KMH läbi arendaja taotluse alusel enne keskkonnakompleksloa taotluse esitamist Keskkonnaametile ehk tegemist on nn vabatahtliku KMH-ga (KeHJS § 26¹). KMH käigus hinnatakse kavandatava tegevuse ja selle alternatiivide mõju keskkonnale, tuuakse välja selle olulisus ning võimalikud leevendusmeetmed negatiivse mõju vähendamiseks või vältimiseks. Keskkonnamõju hindab KMH juhteksperit ja eksperdirühm koos arendajaga.

KMH protsess koosneb mitmest etapist. Esmalt koostatakse KMH programm ning hiljem KMH aruanne. Programm on KMH lähteülesanne, milles pannakse paika raamistik ja ulatus, mis osas KMH korraldatakse, milliseid mõjusid hakatakse hindama, samuti lisauuringute vajadus, eksperdirühma koosseis jne. KMH programmi käigus ei hinnata mõjusid, vaid see on aluseks KMH aruande koostamisele. KMH tulemused võtab kokku KMH aruanne. KMH protsess on avalik ja kõigil on võimalik esitada ettepanekuid, vastuväiteid ja küsimusi KMH programmi ning KMH aruande kohta ning saada nendele vastused. Esitatud ettepanekuid, vastuväiteid ja küsimusi analüüsitakse ning asjakohaste märkuste alusel täiendatakse KMH programmi ning aruannet. Lisateavet KMH protsessi kohta leiab [siit](#).



Lugupidamisega

(allkirjastatud digitaalselt)
Helen Manguse
juhataja
keskkonnakorralduse büroo

Sama: Terviseamet, Päästeamet, Kaitseministeerium, Rahandusministeerium, Maa-amet, Riigimetsa Majandamise Keskus, Keskkonnaagentuur

Merike Pärtma 5906 5684
merike.partma@keskkonnaamet.ee